



# LES BULLES INCONTOURNABLES

## Plongeurs N1/OW



# LES BULLES INCONTOURNABLES

## Plongeurs N1/OW



### LUNDI : MALTE - ĊIRKEWWA

1<sup>ère</sup> Plongée : L'ARCHE



La côte Nord-Ouest de Ċirkewwa doit son succès à ses tombants, ses grottes et ses nombreuses arches naturelles. La plus célèbre d'entre elles est surnommée l'Arche de Droite. Elle fait près de 10 mètres de haut, et de **12 à 19 mètres** de profondeur, elle représente un édifice naturel massif qui en vaut le détour. Mérous et Apogons ont élu domicile dans les cavités qui composent l'arche. En te promenant sur les plateaux de Posidonies alentours, tu auras peut-être la chance d'observer quelques bécunes

(familles des Barracudas), ou encore des Orphies ou Aiguillettes chassant dans des bancs d'alevins aux reflets argentés. Cette plongée paisible au relief très varié réglera des plongeurs de tous niveaux...

Figure emblématique des sites de Ċirkewwa, une statuette de la Madone repose par **18 mètres** de fond, dans une faille située à l'angle de deux tombants. La Madone, représentative de la culture chrétienne très présente sur les îles maltaises, s'est entourée d'une faune fixée riche en couleur et d'une famille d'Apogons avec qui elle partage maintenant sa grotte. La plongée se déroule ensuite le long du tombant Sud où tu pourras apprécier des formations rocheuses aux formes atypiques ainsi qu'une petite arche naturelle. Les Castagnoles sont de la partie, et il n'est pas rare d'assister à des scènes de chasse entre Carangues et alevins de toutes sortes. Des Sars à tête noire sont parfois également observés sur ce site riche aussi bien en vie sous-marine qu'en culture !

2<sup>ème</sup> Plongée : La MADONE





# LES BULLES INCONTORNABLES

## Plongeurs N1/OW



### MARDI : GOZO - DWERJA

#### 1<sup>ère</sup> Plongée : Le BLUE HOLE



Situé sur l'île de Gozo, l'impressionnant « Trou Bleu », est une formation rocheuse naturelle unique, en forme de cheminée et sculptée

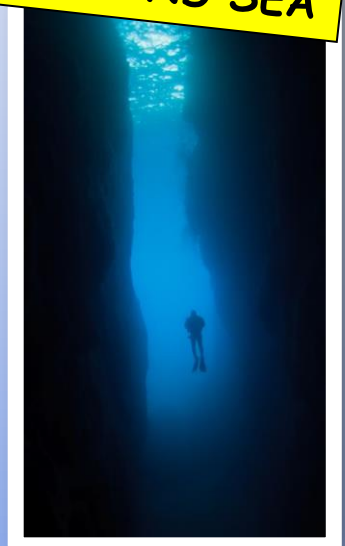


par des milliers d'années de vent et de vagues. Il abrite l'entrée de cette plongée mythique qui te fera d'abord visiter une vaste grotte au fond du Trou, puis traverser une immense arche sous-marine pour enfin déboucher sur le grand bleu et un décor spectaculaire. Tu longeras ensuite un tombant vertigineux grouillant de vie. Les plus chevronnés pourront alors emprunter une faille verticale digne d'un vrai spéléologue, pour découvrir le « Jardin de Corail » et ses eaux cristallines. Le retour se fait le long du tombant et la sortie par le Trou Bleu. Attention, plongée emblématique !!

La Mer intérieure de Gozo, Qawra ou Dwejra en maltais, est une lagune d'eau de mer reliée à la Méditerranée par une étroite faille d'environ 80 mètres long. La plongée débute dans la Mer intérieure et ses eaux très peu profondes. La traversée de cette faille unique est une expérience hors du commun. Descendant progressivement de 5 mètres (côté Mer intérieure) à 30 mètres (côté Méditerranée), les jeux de lumières dans la faille sont de plus en plus spectaculaires, en particulier à l'approche du bout du tunnel. La plongée t'amènera ensuite le long d'un tombant d'une trentaine de mètres où tu pourras observer Perroquets en tout genre, Doris Dalmatien, Poulpe et parfois même Sériole et autres gros spécimens évoluant dans le bleu...



#### 2<sup>ème</sup> Plongée : INLAND SEA



# LES BULLES INCONTOURNABLES

## Plongeurs N1/OW



### MERCREDI : COMINO

Ex dragueur de mines, le P31 fût construit dans les années 60 en ex-Allemagne de l'Est. Il a ensuite été utilisé par les forces armées maltaises dans les années 90 en tant que patrouilleur (d'où le « P »), et coulé en 2009 au large de Comino, pour notre plus grand plaisir. L'épave repose désormais par **19 mètres** de fond, sur le sable, et est accessible (en bateau uniquement) à des plongeurs de tous niveaux. Sa faible profondeur permet de prendre tout le temps nécessaire pour explorer l'épave dans tous ses recoins. Ses ponts abritent nombre de poissons Scorpions, se camouflant dans les débris métalliques, des poissons Limes et plusieurs espèces de Nudibranches. Visite obligatoire de la passerelle pour un voyage dans le temps assuré. Plongée facile aux couleurs magnifiques...

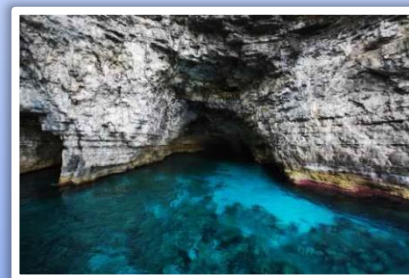
1<sup>ère</sup> Plongée : Le P31



2<sup>ème</sup> Plongée : Santa Marija Caves



Les grottes de Santa Marija, situées sur la côte Est de Comino sont le résultat d'une érosion naturelle de plusieurs milliers d'années. Cette plongée peu profonde t'emmènera au travers de nombreux tunnels, grottes et surplombs en tout genre, aux jeux de lumières magnifiques. Ce sont des dizaines d'Oblades et de Sars qui t'accueilleront à la mise à l'eau. La visite de la première grotte commence par moins de **10 mètres** de fond. S'ensuit l'exploration d'une succession de galeries aux allures de passages secrets. Il n'est pas rare d'observer un



poulpe ou deux aux abords des grottes, et il est aussi possible de sortir la tête de l'eau au beau milieu d'une grotte pour y découvrir ce qui a tout l'air d'un repaire de pirates...

Ambiance assurée !



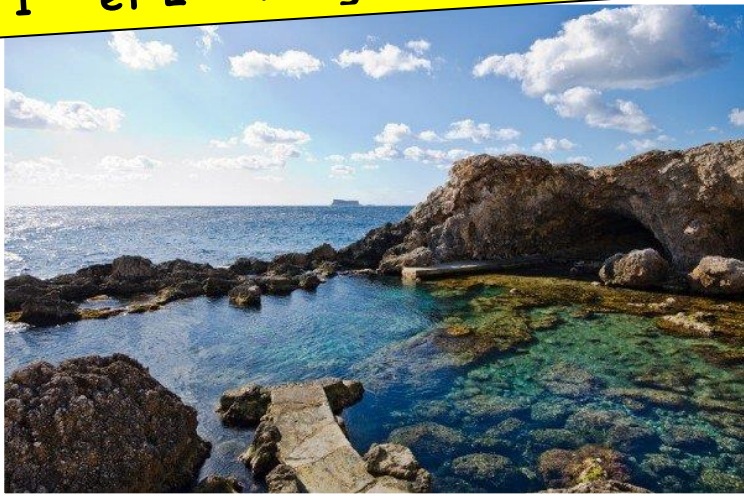
# LES BULLES INCONTOURNABLES

## Plongeurs N1/OW



### JEUDI : MALTE – GĦAR LAPSI

1<sup>ère</sup> et 2<sup>ème</sup> Plongées : Récifs Est et Ouest



Nichée juste sous les falaises de Dingli, la charmante petite baie de Għar Lapsi est située sur la commune de Siggiewi, au Sud de Malte. Għar Lapsi signifie « Grotte de l'Ascension » en français, et l'endroit a été nommé ainsi par les pêcheurs locaux qui y avaient construit un sanctuaire, dont on peut encore observer la grotte extérieure. La mise à l'eau pour ces deux plongées se fait dans l'une ou l'autre des deux petites criques



adjacentes, aux abords très protégés. L'exploration du récif Ouest comprend la visite de plusieurs petites grottes et de quelques surplombs. Alternant champs de Posidonies, fonds sablonneux et roches, le relief est très varié, et la profondeur de ce site dont la visibilité est souvent exceptionnelle, varie de **8 à 16 mètres**. Il est possible de descendre un peu plus en s'éloignant du bord. Les créatures sous-marines

qui y vivent comprennent Raies Pastenagues, Seiches, et parfois quelques Murènes Communes. Les grands espaces sableux attirent aussi souvent des Grondins Volants, aux ailes bleutées magnifiques. Une Raie Léopard solitaire y a également déjà été observée ! Un peu plus loin sur le récif, dans la zone des **20 mètres**, des silhouettes en métal mettant en scène une crèche ont été déposées sous un surplomb. Par beau temps, les rayons du soleil à travers la grotte donnent de superbes ambiances. Le récif Est est tout aussi joli et contient son lot de surprises. Le Serran Ecriture est une espèce très bien



représentée sur ce site, et il n'est pas rare d'observer ce petit carnivore fondre sur un crustacé ou sur un autre poisson pour se nourrir. En résumé, deux plongées faciles et relaxantes, à la faune variée et la flore riche en couleurs.





# LES BULLES INCONTORNABLES

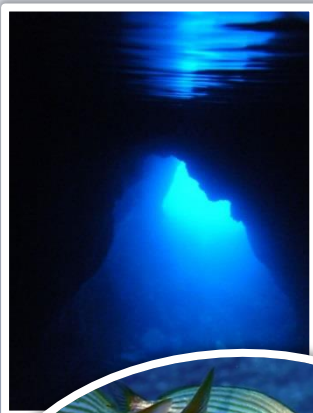
## Plongeurs N1/OW



### VENDREDI : MALTE - MELLIEHA

1<sup>ère</sup> et 2<sup>ème</sup> Plongées : ANCHOR BAY

Sur la côte Ouest de Mellieħa se cache un tout petit village connu sous le nom de « Popeye Village ». Ce décor de cinéma fût construit à l'occasion du tournage du film « Popeye » en 1980, avec Robin Williams dans le rôle principal. Les autorités maltaises ont décidé de garder le décor intact après la sortie du film, et d'en faire un parc à thème. C'est au pied de ce charmant hameau aux maisons biscornues et colorées que se dérouleront les plongées. La mise à l'eau se fait depuis la digue opposée, anciennement dédiée au matériel technique cinématographique. Dès les premières minutes d'immersion, tu tomberas nez à nez avec une très grosse ancre et son énorme chaîne, qui a donné son nom à la baie. Avec une profondeur graduelle allant de **5 à 18 mètres** et plus, cette baie est idéale pour les plongeurs débutants. Les plus expérimentés y trouveront également leur bonheur puisque des dizaines d'espèces différentes s'y partagent les fonds. Le Platophrys, de la famille des poissons plats, est le roi des lieux. Il sillonne les bancs de sable, en symbiose avec le Rouget Barbet qui lui dénicher toutes sortes de mets en fouillant le fond avec ses deux barbillons. Un grand banc de Saupes Rayées habite aussi les environs. Un peu plus loin, le long de la falaise Sud, il est possible de pénétrer dans une grande grotte comprenant une poche d'air supérieure. De l'autre côté, il existe une magnifique piscine naturelle dont les entrées se cachent dans le récif, et où les rayons du soleil passent à travers la surface de l'eau cristalline. Les plus chanceux pourront dénicher le fameux mais bizarroïde Uranoscope, dont seuls les yeux globuleux dépassent du sable. Ce site à la diversité exceptionnelle abrite aussi Poulpes, Murènes, Crustacés, Castagnoles, Apogons et Grondins Volants... Que du bonheur !



se dérouleront les plongées. La mise à l'eau se fait depuis la digue opposée, anciennement dédiée au matériel technique cinématographique. Dès les premières minutes d'immersion, tu tomberas nez à nez avec une très grosse ancre et son énorme chaîne, qui a donné son nom à la baie. Avec une profondeur graduelle allant de **5 à 18 mètres** et plus, cette baie est idéale pour les plongeurs débutants. Les plus expérimentés y trouveront également leur bonheur puisque des dizaines d'espèces différentes s'y partagent les fonds. Le Platophrys, de la famille des poissons plats, est le roi des lieux. Il sillonne les bancs de sable, en symbiose avec le Rouget Barbet qui lui dénicher toutes sortes de mets en fouillant le fond avec ses deux barbillons. Un grand banc de Saupes Rayées habite aussi les environs. Un peu plus loin, le long de la falaise Sud, il est possible de pénétrer dans une grande grotte comprenant une poche d'air supérieure. De l'autre côté, il existe une magnifique piscine naturelle dont les entrées se cachent dans le récif, et où les rayons du soleil passent à travers la surface de l'eau cristalline. Les plus chanceux pourront dénicher le fameux mais bizarroïde Uranoscope, dont seuls les yeux globuleux dépassent du sable. Ce site à la diversité exceptionnelle abrite aussi Poulpes, Murènes, Crustacés, Castagnoles, Apogons et Grondins Volants... Que du bonheur !



# LES BULLES INCONTOURNABLES

## Plongeurs N1/OW



### SAMEDI : MALTE - VALLETTA

#### 1<sup>ère</sup> Plongée : Le TUG BOAT 2



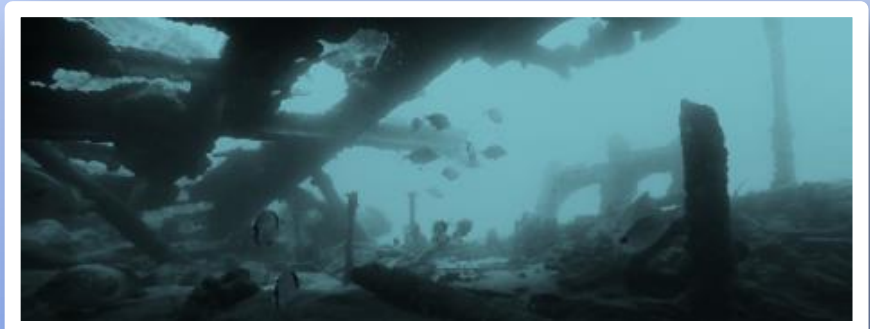
Construit en 1975 à Malte pour le gouvernement chinois, le Tug Boat 2, de son vrai nom le *Tuo Lun Er Hao*, a été coulé au large de Sliema, en face de La Valette, en 2013, après avoir servi toute sa vie sur les quais maltais. Son frère jumeau le Tug Boat 1, ou *Tuo Lun Yi Hao*, est lui toujours en activité. Reposant à une profondeur maximale de **22 mètres**, le Tug Boat 2 est long d'une trentaine de mètres et est très facile d'accès. Egalement facile à pénétrer, il est idéal pour les plongeurs de tous niveaux. Entre La salle des machines à l'arrière du bateau et la passerelle avant, tu y observeras de nombreux nudibranches aux couleurs vives. Il n'est pas rare non plus de croiser Murènes, Carangues et même parfois des Bonites, évoluant autour de l'épave...



#### 2<sup>ème</sup> Plongée : Le HMS MAORI

Ancien Destroyer anglais, le HMS Maori est une véritable épave de la Deuxième Guerre Mondiale. Attaqué par un raid allemand en 1942, il coula dans un premier temps au milieu de la baie Grand Harbour à La Valette. C'est en 1945 que la partie avant est renflouée pour être amenée et sabordée au pied du Fort Saint Elme, de

l'autre côté de la ville, où elle repose désormais sur le sable **entre 12 et 14 mètres** de fond. Cette épave chargée d'histoire abrite maintenant une grande variété d'espèces sous-marines : Poissons-Lézards, Vives, Raies Pastenagues, Seiches, Flabellines colorées, Vers Spirographes, Mérous et un fameux banc de Sars à Têtes Noires gardant le navire.





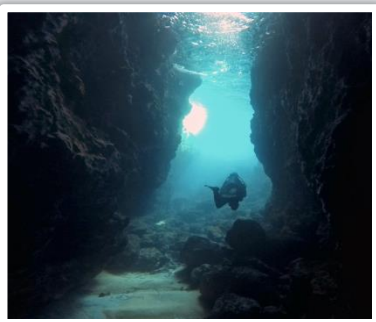
# LES BULLES INCONTOURNABLES

## Plongeurs N1/OW



### DIMANCHE : MALTE

Situé à l'extrémité Nord-Est de Malte, l'Ahrax Point est un site assez isolé, réputé pour sa mer intérieure, petite sœur de celle de Gozo. La mise à l'eau se fait en eaux peu profondes, au fond de la baie voisine. La ballade se déroule ensuite exclusivement dans la zone des **10-15 mètres**, en longeant le récif « main droite ». Les champs de Posidonie, algue typique de la Méditerranée, se succèdent et abritent une large variété d'êtres vivants. Les bancs de Castagnoles nageant en pleine eau sont souvent constitués de plusieurs centaines d'individus. L'entrée dans la mer intérieure peut se faire à différentes profondeurs. Il est possible de sortir la tête de l'eau une fois à l'intérieur, et d'admirer les parois rocheuses hautes de près de 8 mètres. Le retour dans la baie se fait récif « main gauche ».



#### 1<sup>ère</sup> Plongée : L'AHRAK POINT



#### 2<sup>ème</sup> Plongée : QAWRA Récif Nord



C'est au bout de la pointe de Saint Paul's Bay que se situe Qawra Point. D'un côté une plage idéale pour plongeurs débutants, de l'autre un joli récif comprenant plusieurs grottes à faible profondeur, ce site n'est connu que de quelques centres de plongées. Le long du tombant à **17 mètres** de fond, on peut observer Mérous, Perroquets et Poissons Scorpions. En regardant dans le bleu, tu pourras peut être assister à des scènes de chasse entre Sérioles et alevins. Situé à une extrémité rocheuse, Qawra Point est un lieu de passage de plus gros poissons, attirés par la convergence de courants marins. Des Barracudas et

parfois même des Thons y ont déjà été observés. Une plongée unique en son genre, de l'exploration sous-marine à proprement dit !



# LES BULLES INCONTOURNABLES

Plongeurs N1/OW



## PRECISIONS

- Ce programme est donné à titre indicatif et peut être soumis à modification par l'équipe d'encadrement de Plongée Malte à tout moment, pour des raisons météorologiques ou logistiques.
- Les profondeurs indiquées dans les descriptions des sites sont données à titre indicatif, et les plongées seront réalisées dans le cadre de la législation maltaise, et dans le respect des prérogatives de chacun.



- Pour tout renseignement supplémentaire, n'hésite pas à nous contacter par e-mail à [info@plongee-malte.fr](mailto:info@plongee-malte.fr) ou par téléphone au (+356) 999 888 76.

# LES BULLES INCONTORNABLES

## Plongeurs Confirmés



### LUNDI : MALTE - ĊIRKEWWA

#### 1<sup>ère</sup> Plongée : Le M/V ROZI



Remorqueur de 40 mètres de long coulé en 1992 au large de la pointe de Ċirkewwa, le Rozi fait certainement partie des épaves les plus connues de l'archipel maltais. L'approche dans le bleu est saisissante, en particulier lorsque la silhouette du bateau commence à se dessiner devant toi. Posé intact sur un fond sableux de **34 mètres**, le Rozi abrite de larges populations de chromidés et de sparidés. Plusieurs espèces d'opisthobranches peuvent également y être observées. Les visites de la cale arrière et de la passerelle supérieure sont particulièrement intéressantes. N'oublie pas de tourner la tête vers le bleu de temps en temps pour avoir peut être la chance d'observer de plus grosses espèces comme des Thons ou Carangues ...

Figure emblématique des sites de Ċirkewwa, une statuette de la Madone repose par **18 mètres** de fond, dans une faille située à l'angle de deux tombants. La Madone, représentative de la culture chrétienne très présente sur les îles maltaises, s'est entourée d'une faune fixée riche en couleur et d'une famille d'Apogons avec qui elle partage maintenant sa grotte. La plongée se déroule ensuite le long du tombant Sud où tu pourras apprécier des formations rocheuses aux formes atypiques ainsi qu'une petite arche naturelle. Les Castagnoles sont de la partie, et il n'est pas rare d'assister à des scènes de chasse entre Carangues et alevins de toutes sortes. Des Sars à tête noire sont parfois également observés sur ce site riche aussi bien en vie sous-marine qu'en culture !

#### 2<sup>ème</sup> Plongée : La MADONE





# LES BULLES INCONTORNABLES

## Plongeurs Confirmés

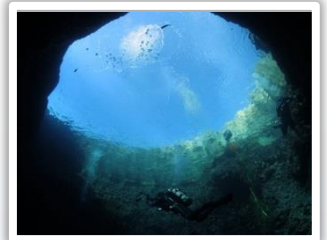


### MARDI : GOZO - DWERJA

#### 1<sup>ère</sup> Plongée : Le BLUE HOLE



Situé sur l'île de Gozo, l'impressionnant « Trou Bleu », est une formation rocheuse naturelle unique, en forme de cheminée et sculptée

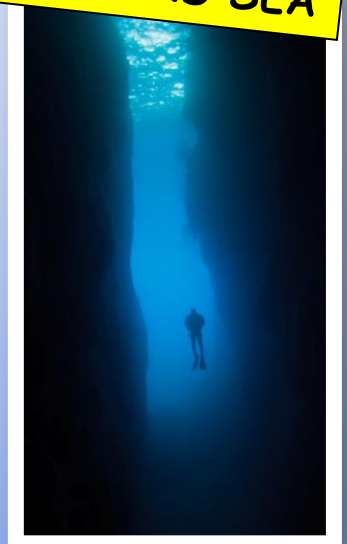


par des milliers d'années de vent et de vagues. Il abrite l'entrée de cette plongée mythique qui te fera d'abord visiter une vaste grotte au fond du Trou, puis traverser une immense arche sous-marine pour enfin déboucher sur le grand bleu et un décor spectaculaire. Tu longeras ensuite un tombant vertigineux grouillant de vie. Les plus chevronnés pourront alors emprunter une faille verticale digne d'un vrai spéléologue, pour découvrir le « Jardin de Corail » et ses eaux cristallines. Le retour se fait le long du tombant et la sortie par le Trou Bleu. Attention, plongée emblématique !!

La Mer intérieure de Gozo, Qawra ou Dwejra en maltais, est une lagune d'eau de mer reliée à la Méditerranée par une étroite faille d'environ 80 mètres long. La plongée débute dans la Mer intérieure et ses eaux très peu profondes. La traversée de cette faille unique est une expérience hors du commun. Descendant progressivement de 5 mètres (côté Mer intérieure) à 30 mètres (côté Méditerranée), les jeux de lumières dans la faille sont de plus en plus spectaculaires, en particulier à l'approche du bout du tunnel. La plongée t'amènera ensuite le long d'un tombant d'une trentaine de mètres où tu pourras observer Perroquets en tout genre, Doris Dalmatien, Poulpe et parfois même Sériole et autres gros spécimens évoluant dans le bleu...



#### 2<sup>ème</sup> Plongée : INLAND SEA



# LES BULLES INCONTOURNABLES

## Plongeurs Confirmés



### MERCREDI : COMINO

Ex dragueur de mines, le P31 fût construit dans les années 60 en ex-Allemagne de l'Est. Il a ensuite été utilisé par les forces armées maltaises dans les années 90 en tant que patrouilleur (d'où le « P »), et coulé en 2009 au large de Comino, pour notre plus grand plaisir. L'épave repose désormais par **19 mètres** de fond, sur le sable, et est accessible (en bateau uniquement) à des plongeurs de tous niveaux. Sa faible profondeur permet de prendre tout le temps nécessaire pour explorer l'épave dans tous ses recoins. Ses ponts abritent nombre de poissons Scorpions, se camouflant dans les débris métalliques, des poissons Limes et plusieurs espèces de Nudibranches. Visite obligatoire de la passerelle pour un voyage dans le temps assuré. Plongée facile aux couleurs magnifiques...

#### 1<sup>ère</sup> Plongée : Le P31



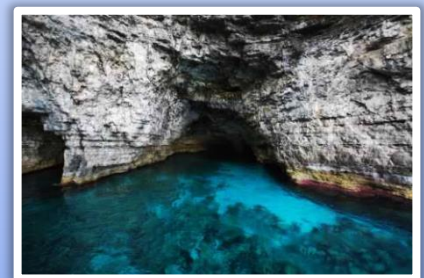
#### 2<sup>ème</sup> Plongée : Santa Marija Caves



Les grottes de Santa Marija, situées sur la côte Est de Comino sont le résultat d'une érosion naturelle de plusieurs milliers d'années. Cette plongée peu profonde t'emmènera au travers de nombreux tunnels, grottes et surplombs en tout genre, aux jeux de lumières magnifiques. Ce sont des dizaines d'Oblades et de Sars qui t'accueilleront à la mise à l'eau. La visite de la première grotte commence par moins de **10 mètres** de fond. S'ensuit l'exploration d'une succession de galeries aux allures de passages secrets. Il n'est pas rare d'observer un

poulpe ou deux aux abords des grottes, et il est aussi possible de sortir la tête de l'eau au beau milieu d'une grotte pour y découvrir ce qui a tout l'air d'un repaire de pirates...

Ambiance assurée !





# LES BULLES INCONTURNABLES

## Plongeurs Confirmés



## JEUDI : MALTE - ĆIRKEWWA

### 1<sup>ère</sup> Plongée : Le P29



Construit dans les années 70 en Allemagne, le P29 a d'abord été utilisé comme dragueur de mines. Racheté par l'armée Maltaise en 1997, il a alors navigué autour de l'archipel en tant que patrouilleur. C'est en 2007 qu'il est sabordé au large de Ćirkewwa pour devenir l'une des épaves incontournables de Malte. Il repose désormais à **35 mètres** de fond, et abrite, malgré son jeune âge en tant qu'épave, une faune déjà très riche. Tu pourras y rencontrer Murènes, Raies, Dentés communs, mais aussi de gros Chapons (famille des Scorpionidae) typiques du site,

et parfois même un thon Albacore sillonnant les eaux environnantes. L'épave se visite de fond en comble : de la salle des machines à la passerelle de commande, en passant bien évidemment par la mythique tourelle avant. Epave d'exception, le P29 restera l'une de nos plongées « coup de cœur » à *Plongée Malte*. Émerveillement garanti !

La côte Nord-Ouest de Ćirkewwa doit son succès à ses tombants, ses grottes et ses nombreuses arches naturelles. La plus célèbre d'entre elles est surnommée l'Arche de Droite. Elle fait près de 10 mètres de haut, et de **12 à 19 mètres** de profondeur, elle représente un édifice naturel massif qui en vaut le détour. Mérus et Apogons ont élu domicile dans les cavités qui composent l'arche. En te promenant sur les plateaux de Posidonies alentours, tu auras peut-être la chance d'observer quelques bécunes (familles des

### 2<sup>ème</sup> Plongée : L'ARCHE



Barracudas), ou encore des Orphies ou Aiguillettes chassant dans des bancs d'alevins aux reflets argentés. Cette plongée paisible au relief très varié réglera des plongeurs de tous niveaux...

# LES BULLES INCONTURNABLES

## Plongeurs Confirmés



### VENDREDI : MALTE - ŻURRIEQ

#### 1<sup>ère</sup> et 2<sup>ème</sup> Plongées : Le U/M EL FAROUD



Entre les années 70 et 90, ce pétrolier libyen de près de 10 000 tonnes assurait le transport d'hydrocarbures entre la Libye et l'Italie. C'est en

1995 qu'une explosion se produisit dans l'un des réservoirs centraux, alors que le cargo est en cale sèche à Malte. Considéré comme irréparable du fait de déformations structurelles majeures, il est coulé au large de Żurrieq en 1998, et devient alors l'une des plus grosses épaves de l'archipel Maltais. Ses 110 mètres de long font du Faroud une des plongées préférées des plongeurs locaux et internationaux. Il



s'est brisé en deux parties bien distinctes lors de l'impact au fond, et repose maintenant sur le sable **entre 30 et 35 mètres** de profondeur. Les deux plongées successives te feront visiter l'ensemble du bateau : la salle des machines, les cales en tout genre, les fameuses coursives latérales, mais également les anciennes cuves dans lesquelles règne une ambiance très spéciale, ainsi que les espaces équipage (carré, cuisine...), pour finir par l'imposante cheminée, dont le haut se situe à environ **20 mètres**. Parmi les

incontournables, l'énorme hélice et le safran, qui sont intacts, sont à voir absolument. La réputation de cette épave spectaculaire est également due à la présence de nombreuses espèces sous-marines, ayant élu domicile sur ce récif artificiel géant. Il n'est pas rare d'observer des Sérioles en petits bancs de plusieurs individus, des Bécunes peu farouches, des Poissons Scorpions, plusieurs espèces de nudibranches, et parfois même de gros Balistes communs ! Le retour au bord se fait le long du tombant vertigineux pour terminer dans une petite calanque protégée. Plongées « coup de cœur » à ne manquer sous aucun prétexte...





# LES BULLES INCONTOURNABLES

## Plongeurs Confirmés



### SAMEDI : MALTE - VALLETTA

#### 1<sup>ère</sup> Plongée : Le TUG BOAT 2



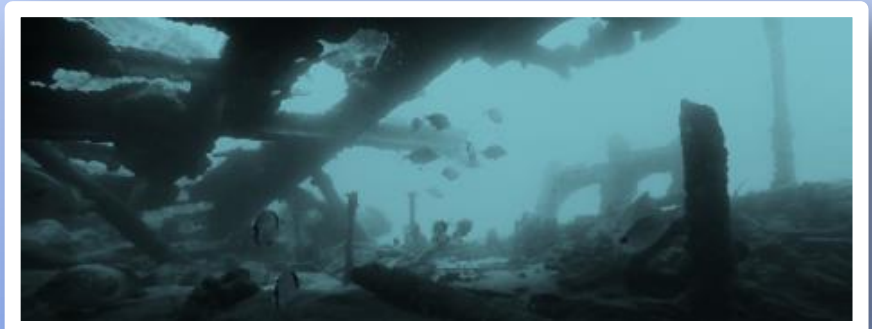
Construit en 1975 à Malte pour le gouvernement chinois, le Tug Boat 2, de son vrai nom le *Tuo Lun Er Hao*, a été coulé au large de Sliema, en face de La Valette, en 2013, après avoir servi toute sa vie sur les quais maltais. Son frère jumeau le Tug Boat 1, ou *Tuo Lun Yi Hao*, est lui toujours en activité. Reposant à une profondeur maximale de **22 mètres**, le Tug Boat 2 est long d'une trentaine de mètres et est très facile d'accès. Egalement facile à pénétrer, il est idéal pour les plongeurs de tous niveaux. Entre La salle des machines à l'arrière du bateau et la passerelle avant, tu y observeras de nombreux nudibranches aux couleurs vives. Il n'est pas rare non plus de croiser Murènes, Carangues et même parfois des Bonites, évoluant autour de l'épave...



#### 2<sup>ème</sup> Plongée : Le HMS MAORI

Ancien Destroyer anglais, le HMS Maori est une véritable épave de la Deuxième Guerre Mondiale. Attaqué par un raid allemand en 1942, il coula dans un premier temps au milieu de la baie Grand Harbour à La Valette. C'est en 1945 que la partie avant est renflouée pour être amenée et sabordée au pied du Fort Saint Elme, de

l'autre côté de la ville, où elle repose désormais sur le sable **entre 12 et 14 mètres** de fond. Cette épave chargée d'histoire abrite maintenant une grande variété d'espèces sous-marines : Poissons-Lézards, Vives, Raies Pastenagues, Sèches, Flabellines colorées, Vers Spirographes, Mérours et un fameux banc de Sars à Têtes Noires gardant le navire.



# LES BULLES INCONTOURNABLES

## Plongeurs Confirmés



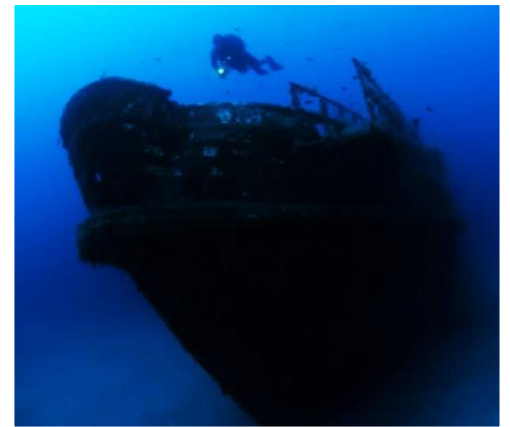
### DIMANCHE : GOZO – MĠARR

#### 1<sup>ère</sup> Plongée : Le M/V KARWELLA



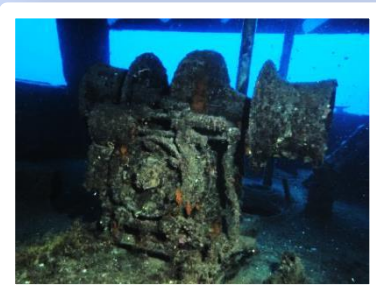
donne une allure de Titanic et le voyage dans le temps est inévitable. Le fond de sable sur lequel il repose parfaitement droit le met d'autant plus en valeur. Considéré par beaucoup comme une plongée d'exception, le M/V Karwella recèle de nombreuses surprises et sa flore fixée y est remarquable. Ouvre bien les yeux sur le retour, pendant le palier sur le plateau de Posidonies, peut être auras-tu la chance de voir un hippocampe...

Avec ses 58 mètres de long et ses trois ponts, le M/V Karwella constitue une épave de caractère à Gozo. Coulé en 2006 par **42 mètres** de fond au large de Mġarr, c'était un ferry qui assurait des croisières de tourisme autour de l'archipel. Sa réputation vient de l'ambiance qui règne désormais dans l'épave, notamment grâce à ses magnifiques planchers en bois, encore bien conservés. L'escalier central en fer forgé lui

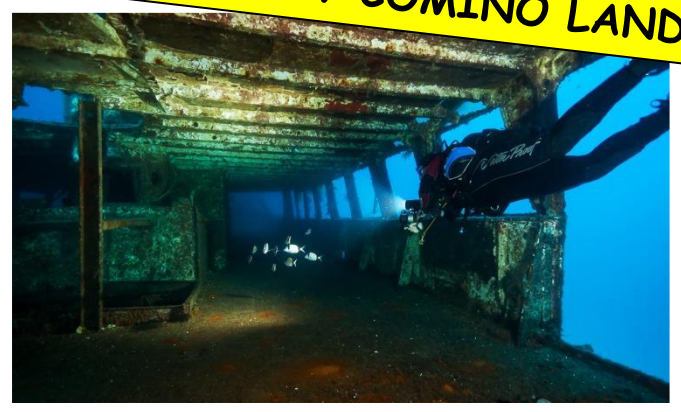


Ancien poseur de mines anglais durant la Deuxième Guerre Mondiale, le M/V Comino Land a ensuite été utilisé comme bateau de tourisme pour des sorties à la journée sur l'île de Comino. En fin de vie, le Comité du Tourisme Maltais décida de le couler à côté du M/V Karwella pour en faire un récif artificiel. L'épave

#### 2<sup>ème</sup> Plongée : Le M/V COMINO LAND



comporte deux ponts,



offrant ainsi un joli potentiel d'exploration, et les ouvertures ont été aménagées spécialement pour la sécurité des plongeurs. Le fond de sable sur lequel il est posé à environ **45 mètres** offre, pour les plus expérimentés, la possibilité d'observer Raies, Grondins Volants et autres espèces friandes des grandes plaines sous-marines.



# LES BULLES INCONTOURNABLES

## Plongeurs Confirmés



## PRECISIONS

- Ce programme est donné à titre indicatif et peut être soumis à modification par l'équipe d'encadrement de Plongée Malte à tout moment, pour des raisons météorologiques ou logistiques.
- Les profondeurs indiquées dans les descriptions des sites sont données à titre indicatif, et les plongées seront réalisées dans le cadre de la législation maltaise, et dans le respect des prérogatives de chacun.



- Pour tout renseignement supplémentaire, n'hésite pas à nous contacter par e-mail à [info@plongee-malte.fr](mailto:info@plongee-malte.fr) ou par téléphone au (+356) 999 888 76.